

คำอธิบายและการวิเคราะห์ฐานะการเงินและผลการดำเนินงาน

การวิเคราะห์ผลการดำเนินงานปี 2555-2554

ปี 2555 เปรียบเทียบกับปี 2554

รายได้

ในปี 2555 บริษัทมีรายได้จำนวน 14,405.96 ล้านบาท ในปี 2554 จำนวน 13,373.18 ล้านบาท เพิ่มขึ้น 7.72% เป็นผลจากการขายปี 2555 จำนวน 13,677.44 ล้านบาท ปี 2554 จำนวน 12,825.31 ล้านบาท เพิ่มขึ้น 6.64% เงินปันผลรับปี 2555 จำนวน 359.02 ล้านบาท ปี 2554 จำนวน 300.86 ล้านบาท เพิ่มขึ้น 19.33% กำไรจากการจำหน่ายทรัพย์สินปี 2555 จำนวน 108.53 ล้านบาท ปี 2554 จำนวน 7.28 ล้านบาท เพิ่มขึ้น 1,390.80% กำไรจากการจำหน่ายเงินลงทุนปี 2555 จำนวน 66.09 ล้านบาท ปี 2554 จำนวน 15.85 ล้านบาท เพิ่มขึ้น 316.97% และรายได้อื่น ปี 2555 จำนวน 194.88 ล้านบาท ปี 2554 จำนวน 223.88 ล้านบาท ลดลง 12.95 % เนื่องจากในปี 2555 มีดอกเบี้ยรับลดลงจากปี 2554 จำนวน 17.51 ล้านบาท จากเงินลงทุนระยะสั้นลดลงเพื่อใช้ในกิจกรรมการดำเนินงานด้านสินค้า ในการครองส่วนแบ่งการตลาด

ตารางเปรียบเทียบรายได้

(ล้านบาท)

รายได้	2555	2554	2553	% เพิ่ม (ลด)	
				55/54	54/53
ขายสินค้า	13,677.44	12,825.31	11,294.42	6.64	13.55
เงินปันผลรับ	359.02	300.86	313.94	19.33	(4.17)
กำไรจากการจำหน่ายทรัพย์สิน	108.53	7.28	121.64	1,390.80	(94.02)
กำไรจากการจำหน่ายเงินลงทุน	66.09	15.85	6.36	316.97	149.21
รายได้อื่น	194.88	223.88	153.37	(12.95)	45.97
รวม	14,405.96	13,373.18	11,889.73	7.72	12.48

ค่าใช้จ่าย

บริษัทมีต้นทุนขายในปี 2555 จำนวน 8,425.24 ล้านบาท ปี 2554 จำนวน 8,105.86 ล้านบาท เพิ่มขึ้น 3.94% ค่าใช้จ่ายในการขายและบริหาร ปี 2555 จำนวน 4,717.45 ล้านบาท ปี 2554 จำนวน 4,182.38 ล้านบาท เพิ่มขึ้น 12.79% ต้นทุนทางการเงิน ปี 2555 จำนวน 5.04 ล้านบาท เพิ่มขึ้น 100% เป็นผลให้ค่าใช้จ่ายในปี 2555 จำนวน 13,147.73 ล้านบาท ปี 2554 จำนวน 12,288.24 ล้านบาท เพิ่มขึ้น 6.99% ในขณะที่รายได้รวมของบริษัทเพิ่มขึ้น 7.72%

ในปี 2555 ได้รับผลกระทบจากการปรับขึ้นค่าแรงขั้นต่ำทำให้ค่าใช้จ่ายในการขายและบริหารมีอัตราเพิ่มสูงขึ้น แต่ในขณะเดียวกันบริษัทมีการจัดการบริหารต้นทุนที่ดี ส่งผลให้อัตราการเพิ่มของต้นทุนขายต่ำกว่าอัตราการเพิ่มของยอดขาย

ตารางเปรียบเทียบค่าใช้จ่าย

(ล้านบาท)

ค่าใช้จ่าย	2555	2554	2553	% เพิ่ม (ลด)	
				55/54	54/53
ต้นทุนขาย	8,425.24	8,105.86	7,186.44	3.94	12.79
ค่าใช้จ่ายในการขายและบริหาร	4,717.45	4,182.38	3,626.69	12.79	15.32
ต้นทุนทางการเงิน	5.04	-	-	100.00	-
รวม	13,147.73	12,288.24	10,813.13	6.99	13.64

กำไร

ตารางเปรียบเทียบกำไร

(ล้านบาท)

รายละเอียด	2555	2554	2553	% เพิ่ม (ลด)	
				55/54	54/53
รายได้	14,405.96	13,373.18	11,889.73	7.72	12.48
ค่าใช้จ่าย	13,147.73	12,288.24	10,813.13	6.99	13.64
กำไรก่อนภาษี	1,258.23	1,084.94	1,076.60	15.97	0.77
ภาษีเงินได้	289.33	384.02	272.76	(24.66)	40.79
กำไรสุทธิ	968.90	700.92	803.84	38.23	(12.80)

ในปี 2555 บริษัทสามารถทำรายได้เพิ่มขึ้น 7.72% ซึ่งมาจากรายได้หลักของบริษัท บริษัทมีนโยบายการทำกิจกรรมทางการตลาดและกิจกรรมส่งเสริมการขายอย่างต่อเนื่องทำให้สามารถเข้าถึงกลุ่มผู้บริโภค นอกจากนี้ยังคำนึงถึงการเพิ่มสินค้าให้เพียงพอต่อความต้องการของผู้บริโภคเพื่อครองส่วนแบ่งของตลาด รายได้อีกส่วนหนึ่งมาจากกำไรจากการจำหน่ายทรัพย์สินในอสังหาริมทรัพย์เพื่อการลงทุนและกำไรจากการจำหน่ายเงินลงทุนเพิ่มขึ้นส่งผลให้กำไรก่อนภาษีเพิ่มขึ้น แม้ว่าบริษัทจะได้รับผลกระทบจากการปรับขึ้นค่าแรงขั้นต่ำก็ตาม

การเพิ่มขึ้นของสินค้าในระบบฝากขายในปี 2555 น้อยกว่าในปี 2554 และอัตราภาษีเงินได้นิติบุคคลลดลงจาก 30% เป็น 23% ส่งผลให้ภาษีเงินได้นิติบุคคลลดลงและกำไรสุทธิเพิ่มขึ้น

เงินปันผล

บริษัทมีเจตนาอันแน่วแน่ที่จะรักษาอัตราการจ่ายเงินปันผลให้ผู้ถือหุ้นในอัตราหุ้นละ 0.20 บาทต่อปี (เท่ากับ 20% ของราคา PAR) ทั้งนี้ขึ้นอยู่กับผลการดำเนินงานของบริษัท และภาวะเศรษฐกิจเป็นหลัก จากที่ประชุมคณะกรรมการบริษัท ครั้งที่ 10/2555 ประชุม ณ วันที่ 26 กุมภาพันธ์ 2556 มีมติให้นำเสนอต่อที่ประชุมสามัญผู้ถือหุ้นของบริษัท ซึ่งจะจัดให้มีขึ้นในวันที่ 22 เมษายน 2556 กำหนดให้บริษัทจ่ายเงินปันผล สำหรับผลการดำเนินงานประจำปี 2555 ในอัตราหุ้นละ 1.25 บาท เท่ากับ 125% ต่อหุ้น ในราคา PAR

ฐานะการเงิน

สินทรัพย์ ณ วันที่ 31 ธันวาคม 2555 บริษัทมีสินทรัพย์รวม 19,271.81 ล้านบาท เพิ่มขึ้นจากปี 2554 จำนวน 2,738.42 ล้านบาท เทียบเป็น 16.56% ดังรายละเอียด

คำอธิบายและการวิเคราะห์ฐานการเงินและผลการดำเนินงาน

สินทรัพย์หมุนเวียน ปี 2555 บริษัทมีสินทรัพย์หมุนเวียนจำนวน 7,413.76 ล้านบาท เพิ่มขึ้นจากปี 2554 จำนวน 584.20 ล้านบาท เทียบเป็น 8.55% เนื่องจาก

1. เงินสด และรายการเทียบเท่าเงินสด ลดลง 335.76 ล้านบาท
2. ลูกหนี้การค้าเพิ่มขึ้นจากปี 2554 จำนวน 180.99 ล้านบาท เทียบเป็น 9.72%
3. เงินให้กู้ยืมระยะสั้นลดลง 4.00 ล้านบาท
4. สินค้าคงเหลือเพิ่มขึ้นจากปี 2554 จำนวน 724.48 ล้านบาท เทียบเป็น 19.25% เพื่อให้สินค้าเพียงพอต่อความต้องการของผู้บริโภค และครองส่วนแบ่งการตลาด
5. สินทรัพย์อื่น ลดลง 33.04 ล้านบาท

สินทรัพย์ไม่หมุนเวียน ในปี 2555 บริษัทมีสินทรัพย์ไม่หมุนเวียนจำนวน 11,858.05 ล้านบาท เพิ่มขึ้นจาก ปี 2554 จำนวน 2,154.22 ล้านบาท เทียบเป็น 22.20% เนื่องจาก

1. เงินลงทุนเพื่อขายเพิ่มขึ้น 1,714.32 ล้านบาท ประกอบด้วย การลงทุนเพิ่มขึ้น 18.34 ล้านบาท และกำไรจากการปรับมูลค่าของหลักทรัพย์ตามราคาตลาด 1,695.98 ล้านบาท
2. เงินลงทุนในบริษัทร่วมเพิ่มขึ้น 56.00 ล้านบาท จากการลงทุนในหุ้นทุนใหม่
3. เงินลงทุนระยะยาวอื่นเพิ่มขึ้น 218.01 ล้านบาท ประกอบด้วย การลงทุนในเงินลงทุนระยะยาวเพิ่มขึ้น 256.58 ล้านบาท จำหน่ายและรับคืนเงินลงทุนในหุ้นทุน 84.86 ล้านบาท กลับรายการขาดทุนจากการด้อยค่าของเงินลงทุน 46.29 ล้านบาท จากการขายเงินลงทุนแห่งหนึ่ง
4. อสังหาริมทรัพย์เพื่อการลงทุนลดลง 98.73 ล้านบาท เทียบเป็น 9.28% จากการขายที่ดินแห่งหนึ่ง
5. ที่ดิน อาคารและอุปกรณ์เพิ่มขึ้น 251.37 ล้านบาท เทียบเป็น 12.56%
6. สินทรัพย์ไม่หมุนเวียนอื่นเพิ่มขึ้น 13.25 ล้านบาท

หนี้สิน ปี 2555 บริษัทมีหนี้สินรวม 3,218.33 ล้านบาท เพิ่มขึ้นจากปี 2554 จำนวน 393.24 ล้านบาท เทียบเป็น 13.92% เกิดจากเงินกู้ยืมระยะสั้นจากสถาบันการเงิน เพิ่มขึ้น 464.00 ล้านบาท เจ้าหนี้การค้า และค่าใช้จ่ายค้างจ่าย ลดลง 120.24 ล้านบาท หนี้สินไม่หมุนเวียนอื่น เพิ่มขึ้น 49.48 ล้านบาท

ส่วนของผู้ถือหุ้น ปี 2555 บริษัทมีส่วนของผู้ถือหุ้นจำนวน 16,053.48 ล้านบาท เพิ่มขึ้น 2,345.18 ล้านบาท เทียบเป็น 17.11% เกิดจากกำไรสุทธิจากการดำเนินงานจำนวน 968.90 ล้านบาท กำไรที่ยังไม่เกิดจริงจากการปรับราคาขายดีธรรมของหลักทรัพย์เพิ่มขึ้นจำนวน 1,695.98 ล้านบาท จ่ายเงินปันผลจำนวน 319.70 ล้านบาท

จำนวนพนักงาน

ตารางเปรียบเทียบจำนวนพนักงาน

รายละเอียด	2555	2554	% เพิ่ม(ลด) 55/54
พนักงานขายประจำเคาน์เตอร์	6,004	5,805	3.43
พนักงานประจำสำนักงาน	1,970	1,886	4.45
รวม	7,974	7,691	3.68

ปี 2554 เปรียบเทียบกับปี 2553

ในปี 2554 บริษัทมีรายได้จำนวน 13,373.18 ล้านบาท ในปี 2553 จำนวน 11,889.73 ล้านบาท เพิ่มขึ้น 12.48 % เป็นผลจากการขายปี 2554 12,825.31 ล้านบาท ปี 2553 จำนวน 11,294.42 ล้านบาท เพิ่มขึ้น 13.55% เงินปันผลรับปี 2554 300.86 ล้านบาท ปี 2553 313.94 ล้านบาท ลดลง 4.17% ดอกเบี้ยรับปี 2554 30.90 ล้านบาท ปี 2553 21.83 ล้านบาท เพิ่มขึ้น 41.55% หนี้สงสัยจะสูญได้รับคืนปี 2554 0.80 ล้านบาท ปี 2553 1.39 ล้านบาท ลดลง 42.45% และรายได้อื่นปี 2554 215.31 ล้านบาท ปี 2553 258.15 ล้านบาท ลดลง 16.60% เนื่องจากในปี 2554 มีกำไร จากการจำหน่ายทรัพย์สินลดลงจากปี 2553 จำนวน 114.36 ล้านบาท

บริษัทมีต้นทุนขายในปี 2554 8,105.86 ล้านบาท ปี 2553 7,186.44 ล้านบาท เพิ่มขึ้น 12.79% ค่าใช้จ่ายในการขายและบริหารปี 2554 4,175.74 ล้านบาท ปี 2553 3,581.39 ล้านบาท เพิ่มขึ้น 16.60% ขาดทุนจากการด้อยค่าของเงินลงทุนปี 2554 4.87 ล้านบาท ปี 2553 15.88 ล้านบาท ลดลง 69.33% ค่าใช้จ่ายอื่นปี 2554 1.78 ล้านบาท ปี 2553 29.42 ล้านบาท ลดลง 93.95% เป็นผลให้ค่าใช้จ่ายรวมในปี 2554 12,288.24 ล้านบาท ปี 2553 10,813.13 ล้านบาท เพิ่มขึ้น 13.64% ในขณะที่รายได้รวมของบริษัทในปี 2554 เพิ่มขึ้น 12.48%

ในปี 2554 บริษัทสามารถทำรายได้เพิ่มขึ้น 12.48% โดยมีนโยบายทำกิจกรรมทางการตลาดมากขึ้น และกิจกรรมส่งเสริมการขายอย่างต่อเนื่อง ซึ่งกิจกรรมดังกล่าวมุ่งเน้นการเข้าถึงผู้บริโภค นอกจากนี้ยังคำนึงถึงการเพิ่มสินค้าให้เพียงพอต่อการแข่งขันที่รุนแรง เพื่อครองส่วนแบ่งของตลาด ซึ่งในการเพิ่มสินค้าของช่องทางขายในระบบฝากขายทำให้มีผลต่อภาษีเงินได้นิติบุคคลของสินค้าฝากขายเพิ่มขึ้น ส่งผลให้กำไรสุทธิลดลง

ในปี 2554 บริษัทมีเงินสดลดลงจากกิจกรรมดำเนินงาน 68.97 ล้านบาท เงินสดใช้ไปจากกิจกรรมลงทุน 384.50 ล้านบาท และเงินสดใช้ไปในกิจกรรมจัดหาเงิน 319.70 ล้านบาท เป็นผลให้เงินสดลดลงสุทธิ 773.17 ล้านบาท อัตราส่วนของสินทรัพย์หมุนเวียนต่อหนี้สินหมุนเวียนลดลงจาก 3.06 เท่า ในปี 2553 เป็น 2.84 เท่า ในปี 2554 สินทรัพย์สภาพคล่องต่อหนี้สินหมุนเวียนในปี 2553 เป็น 1.41 เท่า และ ปี 2554 เป็น 0.99 เท่า อัตราส่วนของหนี้สินต่อส่วนของผู้ถือหุ้นในปี 2553 เป็น 0.18 เท่า และ ปี 2554 เป็น 0.21 เท่า

คำอธิบายและการวิเคราะห์ฐานการเงินและผลการดำเนินงาน

การดำเนินงานและฐานะการเงินที่ผ่านมา

1. ความเหมาะสมของโครงสร้างเงินทุน

ปี	อัตราส่วนหนี้สินต่อทุน
2555	0.20
2554	0.21
2553	0.16

จากตัวเลขอัตราส่วนหนี้สินต่อทุนในปี 2555 เป็น 0.20 เท่า บ่งบอกถึงฐานะของส่วนผู้ถือหุ้นที่มีมากกว่าหนี้สินรวม ตลอดจนถึงคุณภาพของการขยายฐานหนี้ได้อีกมาก หากโอกาสในการทำธุรกิจมาถึง

2. ความเพียงพอของสภาพคล่อง

ปี	อัตราส่วนสภาพคล่อง	อัตราส่วนสภาพคล่องกระแสเงินสด	เงินสดเพิ่ม(ลด)จากการดำเนินงานจากงบกระแสเงินสด
2555	2.69	(0.15)	(398.55)
2554	2.84	(0.03)	(68.97)
2553	3.22	0.27	542.73

จากอัตราส่วนสภาพคล่องพบว่า บริษัทมีสภาพคล่องที่ดีมีทรัพย์สินหมุนเวียนมากกว่าหนี้สินหมุนเวียน ในปี 2555 อัตราส่วนสภาพคล่อง 2.69 เท่า ปี 2554 2.84 เท่า ลดลง 0.15 เท่า อัตราส่วนสภาพคล่องกระแสเงินสด ปี 2555 เท่ากับ (0.15) เท่า ปี 2554 (0.03) เท่า ลดลง 0.12 เท่า เกิดจากกระแสเงินสดได้มาจากกิจกรรมดำเนินงานลดลง 329.58 ล้านบาท จาก ปี 2554 จำนวน (68.97) ล้านบาท เป็น (398.55) ล้านบาท ในปี 2555 เนื่องจาก

1. ในปี 2555 บริษัทรับชำระหนี้จากลูกหนี้การค้าน้อยกว่า ปี 2554 จำนวน 36.37 ล้านบาท
2. ในปี 2555 บริษัทจ่ายชำระเจ้าหนี้การค้าและค่าสินค้ามากกว่า ปี 2554 จำนวน 263.62 ล้านบาท
3. ในปี 2555 บริษัทจ่ายชำระหนี้สินอื่นๆ น้อยกว่าปี 2554 จำนวน 62.68 ล้านบาท
4. ในปี 2555 บริษัทจ่ายชำระค่าสินทรัพย์อื่นๆ น้อยกว่าปี 2554 จำนวน 63.97 ล้านบาท
5. ในปี 2555 บริษัทมีเงินสดรับหลังหักจ่ายดำเนินงานลดลง 103.62 ล้านบาท

3. คุณภาพสินทรัพย์

ที่ดิน อาคาร และอุปกรณ์ส่วนใหญ่ เป็นสินทรัพย์ที่บริษัทจัดหาสะสมมาใช้งานตลอด 48 ปี มูลค่าที่ดิน อาคาร และอุปกรณ์ เพิ่มขึ้นจากปี 2554 จำนวน 251.37 ล้านบาท หลักๆมาจากซื้อที่ดินเพื่อสร้างอาคารจอดรถให้เป็นสวัสดิการกับพนักงานบริษัท

ในด้านเงินลงทุน ในปี 2555 บริษัทมีกำไรที่ยังไม่เกิดจริงจากการปรับราคายุติธรรมของหลักทรัพย์ เพิ่มขึ้น 1,695.98 ล้านบาท แสดงในส่วนของผู้ถือหุ้น และบริษัทกลับรายการขาดทุนจากการด้อยค่าเงินลงทุนจำนวน 46.29 ล้านบาท เนื่องจากการขายเงินลงทุนระยะยาวอื่น

นโยบายการให้สินเชื่อสำหรับลูกหนี้การค้า กำหนดดังนี้

1. ความสามารถในการชำระหนี้ค่าสินค้าของร้านค้า
2. ความเอาใจใส่ของผู้บริหารของร้านค้า
3. ศักยภาพการเจริญเติบโตของร้านค้า
4. มีระบบบัญชีที่ดี โปร่งใส ตรวจสอบได้
5. มีระบบการจัดการบริหารด้านคลังสินค้า และจัดตั้งที่ดี
6. มีระบบการควบคุมภายในที่ดี รวมถึงการควบคุมการเข้าออก

ของคนและสินค้าได้อย่างรัดกุม ไม้รั่วไหล

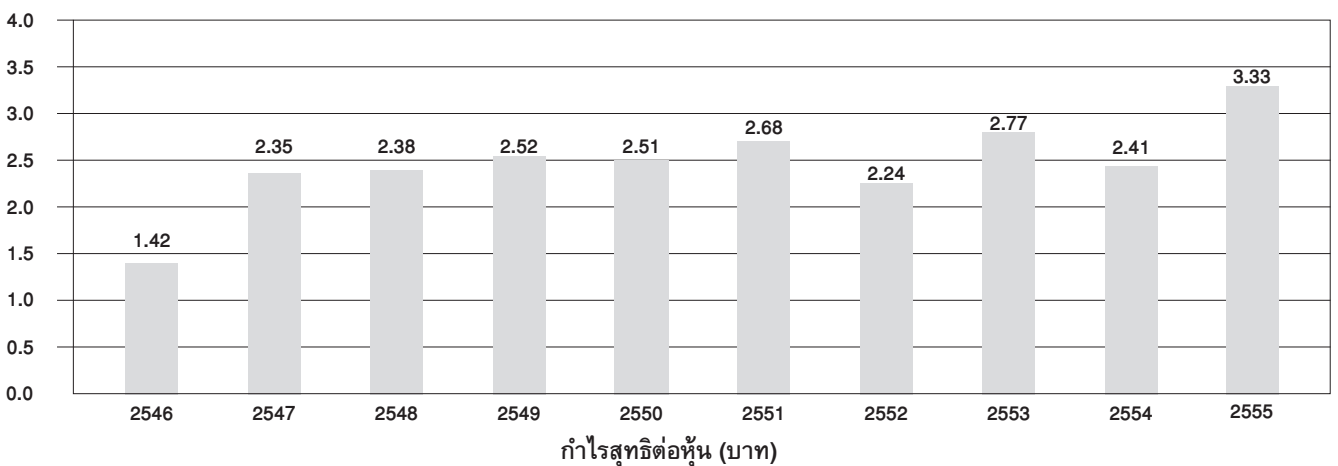
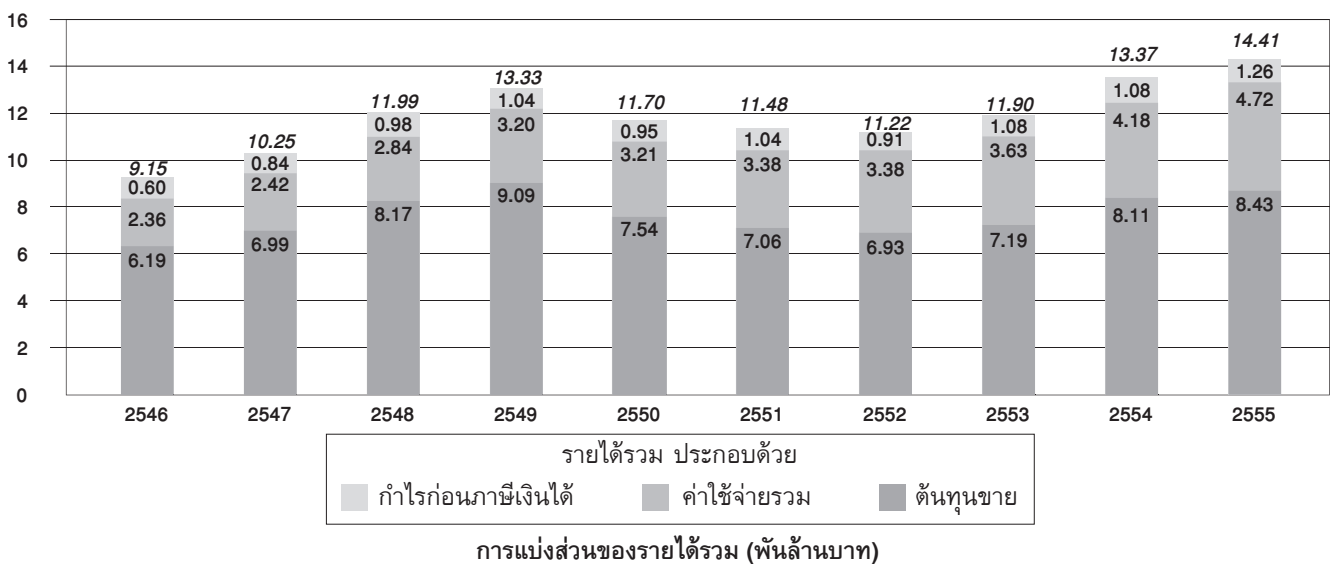
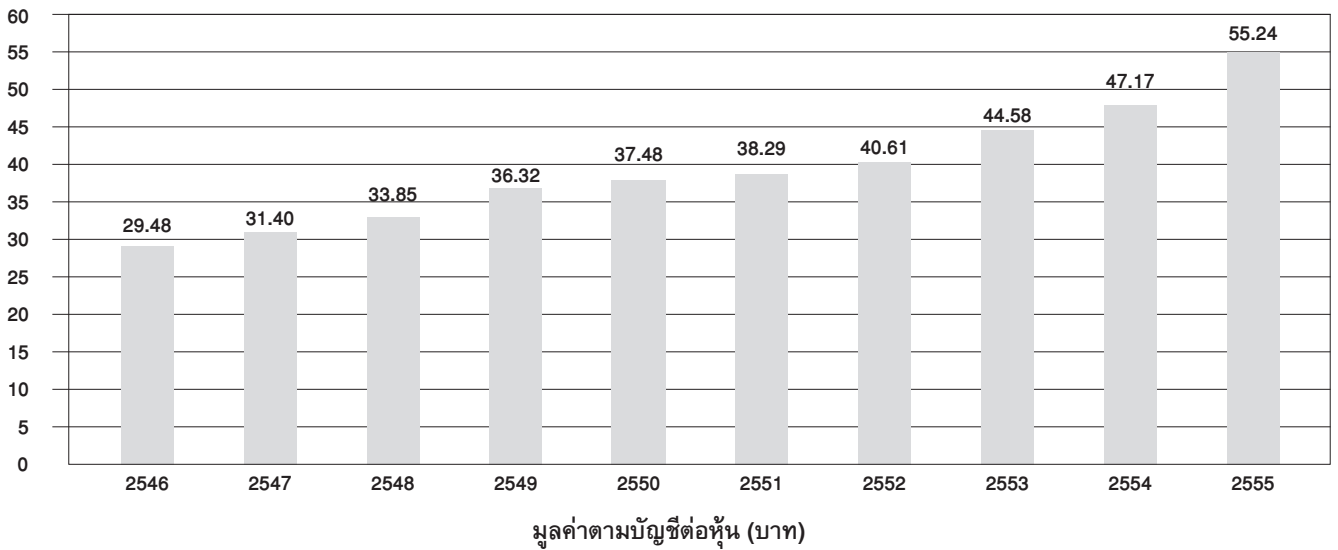
7. มีหลักประกันที่มั่นคง แข็งแรง และครอบคลุม บริษัทให้ความสำคัญกับการบริหารจัดการสินค้าเพื่อตอบสนองความต้องการของผู้บริโภค โดยเพิ่มเครื่องมือในระบบ OLAP (Online Analytical Processing) สำหรับติดตามข้อมูลสินค้าได้อย่างใกล้ชิด โดยวัด Success rate ของสินค้าตามฤดูกาล เพื่อออกสินค้าให้ตรงกับความต้องการของผู้บริโภค และคงความเป็นผู้นำในตลาดต่อไป

4. ความสามารถในการทำกำไร

ปี	อัตรากำไรต่อรายได้รวม	อัตรากำไรจากการดำเนินงาน	อัตรากำไรต่อส่วนของผู้ถือหุ้น	กำไรต่อหุ้น	Price/earning ratio
2555	6.73	9.20	6.51	3.33	12.61
2554	5.24	8.46	5.26	2.41	18.67
2553	6.76	9.53	6.49	2.77	14.80

ในปี 2555 บริษัทมีอัตรากำไรจากการดำเนินงาน 9.20% ปี 2554 8.46% เพิ่มขึ้น 0.74% กำไรต่อหุ้นในปี 2555 3.33 บาท ปี 2554 2.41 บาท เพิ่มขึ้น 0.92 บาท ในขณะที่อัตรากำไรต่อรายได้รวมปี 2555 6.73% ปี 2554 5.24% เพิ่มขึ้น 1.49% และอัตรากำไรต่อส่วนของผู้ถือหุ้นปี 2555 6.51% ปี 2554 5.26% เพิ่มขึ้น 1.25% เนื่องจากในปี 2555 มีกำไรจากการจำหน่ายทรัพย์สิน และเงินลงทุนเพิ่มขึ้นกว่าในปี 2554 มาก และการเพิ่มขึ้นของสินค้าในระบบฝากขายในปี 2555 น้อยกว่าในปี 2554 ทำให้กำไรเงินได้ลดลงรวมถึงการลดอัตรากำไรเงินได้นิติบุคคล จึงมีกำไรสุทธิเพิ่มขึ้น 38.25%

คำอธิบายและการวิเคราะห์ฐานะการเงินและผลการดำเนินงาน



คำอธิบายและการวิเคราะห์ฐานะการเงินและผลการดำเนินงาน

รายได้ของบริษัท

รายได้	2555		2554		% เพิ่ม(ลด) 55/54
	ล้านบาท	%	ล้านบาท	%	
รายได้จากการขายสินค้า	13,677.44	94.94	12,825.31	95.90	6.64
รายได้อื่น					
กำไรจากการขายเงินลงทุน	66.09	0.46	15.85	0.12	316.97
กำไรจากการขายทรัพย์สิน	108.53	0.75	7.28	0.05	1,390.80
เงินปันผลรับ	359.02	2.49	300.86	2.25	19.33
ดอกเบี้ยรับ	13.39	0.09	30.90	0.19	(56.67)
ค่าเช่ารับ	49.42	0.34	57.36	0.35	(13.84)
รายได้อื่น	132.07	0.92	135.62	1.01	(2.62)
รวมรายได้	14,405.96	100.00	13,373.18	100.00	7.72

5. วงจรหมุนของเงินสด

ปี	ระยะเวลา การดำรง สินค้า	ระยะเวลา รับชำระหนี้ จากลูกหนี้	ระยะเวลา ชำระหนี้ แก่เจ้าหนี้	วงจรการ หมุน ของเงินสด
2555	176.30	52.20	63.42	165.08
2554	152.56	51.14	63.23	140.47
2553	151.16	57.19	63.94	144.41

ในปี 2555 บริษัทมีวงจรการหมุนของเงินสด (Operating cycle days) ยาวกว่าปี 2554 จาก 140.47 วัน เป็น 165.08 วัน เพิ่มขึ้น 24.61 วัน เกิดจาก

1. ระยะเวลาการดำรงสินค้าคงคลัง (ระยะเวลาขายสินค้า) เพิ่มขึ้นจาก 152.56 วัน ในปี 2554 เป็น 176.30 วัน ในปี 2555 ยาวขึ้น 23.74 วัน เนื่องจากบริษัทเพิ่มสินค้าให้เพียงพอกับช่องทางการขายที่เพิ่มขึ้น และครองส่วนแบ่งตลาด ส่งผลให้สินค้าคงเหลือเพิ่มขึ้น 19.25%

2. ระยะเวลาการรับชำระหนี้จากลูกหนี้ ในปี 2555 52.20 วัน ในปี 2554 51.14 วัน ยาวขึ้น 1.06 วัน

3. ระยะเวลาการชำระหนี้แก่เจ้าหนี้ในปี 2555 63.42 วัน ปี 2554 63.23 วัน ยาวขึ้น 0.19 วัน เกิดจากฐานตัวเลขในการคำนวณการจ่ายชำระหนี้ของบริษัท จ่ายตามข้อตกลงที่มีกับเจ้าหนี้ตลอดมาไม่ว่าสถานะเศรษฐกิจจะเป็นอย่างไร เป็นส่วนหนึ่งของการดูแล STAKEHOLDER ตามนโยบายของบริษัท

6. ภาวะผูกพันที่อาจมีผลกระทบต่อฐานะการเงิน/ ผลการดำเนินงานอย่างมีนัยสำคัญ

รายละเอียดตามหมายเหตุประกอบงบการเงิน ข้อ 28 ภาวะผูกพันกับบุคคลหรือกิจการที่ไม่เกี่ยวข้องกัน หน้า 152 ในรายงานประจำปีนี้

ค่าตอบแทนของผู้สอบบัญชี

1. ค่าตอบแทนจากการสอบบัญชี

บริษัทได้รับอนุมัติจากที่ประชุมสามัญผู้ถือหุ้นให้จ่ายค่าตอบแทนการสอบบัญชีให้แก่บริษัท เคพีเอ็มจี ภูมิไชยสอบบัญชี จำกัด ในรอบปีบัญชี 2555 จำนวนเงิน 1,200,000 บาท

2. ค่าบริการอื่น

ไม่มี

เป้าหมายการดำเนินธุรกิจ

บริษัทฯ มุ่งสร้างแบรนด์ใหม่ และมุ่งที่จะพัฒนาสินค้าของบริษัทที่มีอยู่เดิมให้เหมาะสมกับความต้องการของผู้บริโภคมากขึ้น ในช่องทางที่บริษัทจำหน่ายสินค้าอยู่ในปัจจุบัน รวมทั้งมีแผนที่จะขยายช่องทางที่มีอยู่แล้วให้มีปริมาณมากขึ้น และขยายเข้าไปในช่องทางใหม่ๆ เช่น Retail Shops, Boutiques, Specialty Shops ฯลฯ เพื่อเพิ่มความสามารถในการจัดจำหน่ายสินค้าหลักของบริษัท เช่น เสื้อผ้า เครื่องสำอาง กระเป๋า อุปกรณ์กีฬา ชุดชั้นใน สินค้าเด็ก และผลิตภัณฑ์ซักรีด ให้ขยายกว้างไปถึงกลุ่มผู้บริโภคในประเทศไทยและต่างประเทศมากขึ้น รวมทั้งจัดหาสินค้าที่มีต้นทุนลดลงทั้งจากในประเทศและต่างประเทศ เพื่อให้บริษัทฯ มีงบประมาณ เพื่อเพิ่มศักยภาพ ในการทำการตลาดของผลิตภัณฑ์ ส่งผลให้บริษัทฯ มีผลกำไรดีขึ้น

โครงการในอนาคต

บริษัทฯ มีนโยบายสร้างแบรนด์ใหม่ และขยายช่องทาง Retail Shops ที่บริษัทบริหารเอง เพื่อรองรับลูกค้ากลุ่มใหม่ๆ พร้อมพัฒนาสินค้าให้ครอบคลุมกลุ่มลูกค้าให้มากขึ้น

ขยายธุรกิจสู่ต่างประเทศ โดยใช้สินค้าที่มีอยู่ในบริษัท โดยร่วมมือกับพันธมิตรในแต่ละประเทศ รวมทั้งร่วมกับบริษัทในเครือในการจัดจำหน่ายสินค้า และทำการตลาดสินค้าต่างๆ ในต่างประเทศ

และขยายธุรกิจที่เกี่ยวข้องกับสื่อโทรทัศน์ และธุรกิจ Edutainment ให้มากขึ้น